



รายงานสถานการณ์ภัยแล้งและภัยพิบัติ ฉบับที่ 118

ประจำวันที่ 28 มิถุนายน 2561

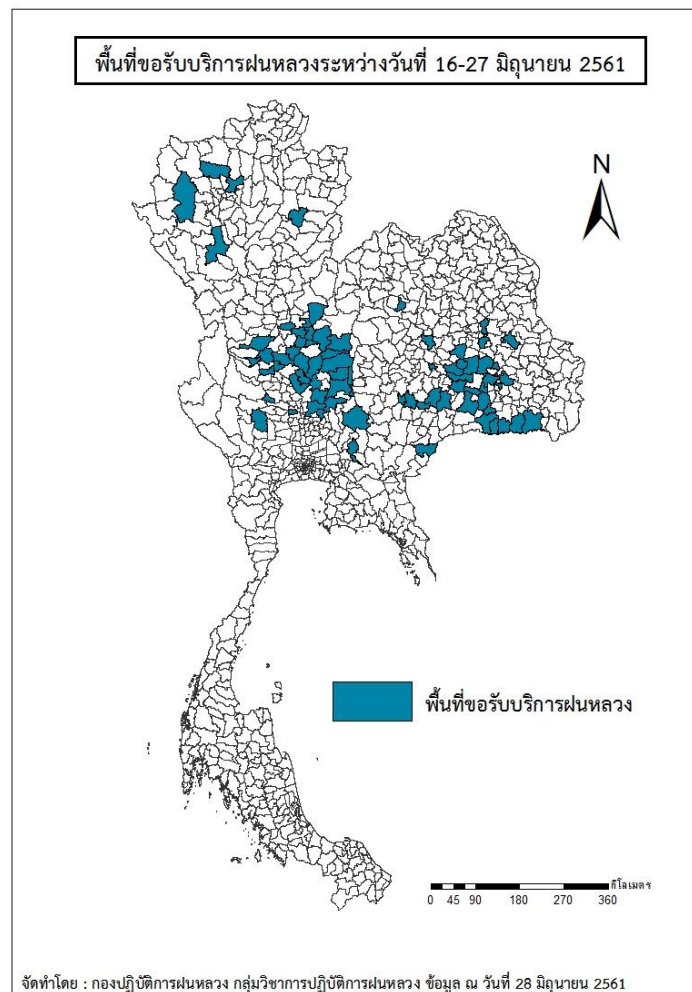
และผลการปฏิบัติการฝนหลวงประจำวันที่ 27 มิถุนายน 2561

กลุ่มวิชาการปฏิบัติการฝนหลวง กองปฏิบัติการฝนหลวงกรมฝนหลวงและการบินเกษตร

royalrainmaking_academic@hotmail.com

๐ พื้นที่ขอรับบริการฝนหลวง (วันที่ 16 - 27 มิถุนายน 2561)

ภาค	รายชื่อจังหวัด (อำเภอ) ที่มีผู้ขอรับบริการ	จำนวนผู้ขอรับบริการ (ราย)
เหนือ	พิจิตร(ตะพานหิน ทับคล้อ ดงเจริญ โพธิ์ประทับช้าง บางมูลนาก วังทรายพูน), เพชรบูรณ์ (ชนแดน บึงสามพัน ศรีเทพ วิเชียรบุรี หนองไผ่), เชียงใหม่(ดอยสะเก็ด แม่แตง แม่แจ่ม), พิษณุโลก(เนินมะปราง), แพร่(ร้องกวาง), ลำพูน(ลี้), กำแพงเพชร(ขามเฒ่าลักษณะบุรี)	65
กลาง	นครสวรรค์(ชุมตาบง ชุมแสง ตากฟ้า ไพศาลี ลาดยาว โกรกพระ ตาคี เมืองนครสวรรค์ ท่าตะโก), ลพบุรี(หนองม่วง พัฒนานิคม เมืองลพบุรี ชัยบาดาล โคกสำโรง ลำสนธิ), ชัยนาท (เนินขาม), กาญจนบุรี(เลาขวัญ), สระบุรี(พระพุทธบาท), อ่างทอง(แสวงหา), อุทัยธานี(ทัพทัน)	57
ตะวันออกเฉียงเหนือ	นครราชสีมา(ชุมพวง ปากช่อง จักราช), บุรีรัมย์(เมืองบุรีรัมย์ ลำปลายมาศ สตึก หนองหงส์ บ้านใหม่ไชยพจน์), ศรีสะเกษ(ภูสิงห์โพธิ์ ศรีสุวรรณ กันทรลักษณ์ ขุนหาญ ราชไศล), สุรินทร์(บัวเขต ศรีณรงค์ ชุมพลบุรี ศีขรภูมิ สนม เมืองสุรินทร์ จอมพระ รัตนบุรี สังขะ), ร้อยเอ็ด(ธวัชบุรี ปทุมรัตน์ เกษตรวิสัย หนองฮี สุวรรณภูมิ โพธิ์ชัย), ขอนแก่น(บ้านไผ่ ภูเวียง), มหาสารคาม(วาปีปทุม พยัคฆภูมิพิสัย), ยโสธร(กุดชุม)	44
ตะวันออก	ปราจีนบุรี(ศรีมโหสถ เมืองปราจีนบุรี), สระแก้ว(ตาพระยา)	5
ใต้	ไม่มีการขอรับบริการ	-
รวม	24 จังหวัด (74 อำเภอ)	171



๑ สถานการณ์ปริมาณน้ำเก็บกักในอ่างเก็บน้ำที่สำคัญ

	ความจุของอ่างที่ รนก. ¹ (ล้าน ลบ.ม.)	ปริมาณน้ำในอ่างฯ (%)				ปริมาณน้ำไหลลงอ่างฯ (ล้าน ลบ.ม.)	ปริมาณน้ำระบาย (ล้าน ลบ.ม.)	ระดับน้ำ
		24 มิ.ย.	25 มิ.ย.	26 มิ.ย.	27 มิ.ย.			
ภาคเหนือ						47.59	52.03	
- ภูมิพล(ตาก)	13,462	55	55	55	55	6.18	23.00	-
- สิริกิติ์(อุดรดิตถ์)	9,510	52	52	52	52	33.97	20.12	-
- แม่จันทฯ(เชียงใหม่)	265	49	48	48	48	0.27	1.07	ต่ำกว่า 50%
- แม่กวางฯ(เชียงใหม่)	263	29	29	29	29	0.94	0.03	ต่ำกว่า 30%
- กิวลม(ลำปาง)	106	56	57	57	57	1.91	1.60	-
- กิวคองมา(ลำปาง)	170	55	55	54	54	0.35	0.74	-
- แควน้อยฯ(พิษณุโลก)	939	19	19	18	18	3.97	5.47	ต่ำกว่า 20%
- แม่มอก(ลำปาง)	110	44	44	44	44	0.47	0.29	ต่ำกว่า 50%
ภาคตะวันออกเฉียงเหนือ						40.19	18.04	
- ห้วยหลวง(อุดรธานี)	135	44	43	43	45	2.13	0.41	ต่ำกว่า 50%
- น้ำอูน(สกลนคร)	520	60	60	61	62	7.07	0.00	-
- น้ำพุง(สกลนคร)	166	28	28	27	27	0.17	0.50	ต่ำกว่า 30%
- จุฬารามณ์(ชัยภูมิ)	164	52	60	59	58	0.81	2.07	-
- อุบลรัตน์(ขอนแก่น)	2,431	36	36	35	35	7.43	8.25	ต่ำกว่า 40%
- ลำปาว(กาฬสินธุ์)	1,980	37	37	38	38	18.25	6.35	ต่ำกว่า 40%
- ลำตะคอง(นครราชสีมา)	314	64	64	64	64	1.06	0.30	-
- ลำพระเพลิง(นครราชสีมา)	110	62	62	63	63	0.00	0.00	-
- มูลบย(นครราชสีมา)	141	53	53	53	53	0.06	0.00	-
- ลำแซะ(นครราชสีมา)	275	44	44	44	44	0.67	0.16	ต่ำกว่า 50%
- ลำน้ำรอง(บุรีรัมย์)	121	53	53	53	53	0.00	0.00	-
- สิรินธร(อุบลราชธานี)	1,966	46	46	46	46	2.41	0.00	ต่ำกว่า 50%
- ลำปลายมาศ(นครราชสีมา)	98	70	70	70	70	0.13	0.00	-
ภาคกลาง						34.04	24.38	
- ป่าสักฯ(ลพบุรี)	960	21	20	20	20	0.00	1.77	ต่ำกว่า 30%
- ทับเสลา(อุทัยธานี)	160	48	48	48	48	0.00	0.00	ต่ำกว่า 50%
- กระเสียว(สุพรรณบุรี)	240	68	68	67	67	0.43	2.04	-
- ศรีนครินทร์(กาญจนบุรี)	17,745	81	81	81	81	13.84	7.12	-
- วชิราลงกรณ์(กาญจนบุรี)	8,860	59	59	59	59	19.77	13.45	-
ภาคตะวันออก						8.38	2.94	
- ชุนด่านฯ(นครนายก)	224	32	33	35	36	1.79	0.11	ต่ำกว่า 40%
- คลองสิียด(ฉะเชิงเทรา)	420	49	49	49	49	0.39	1.30	ต่ำกว่า 50%
- บางพระ(ชลบุรี)	117	62	62	62	61	0.03	0.28	-
- หนองปลาไหล(ระยอง)	164	72	71	71	71	1.09	0.41	-
- ประแสร์(ระยอง)	295	70	70	69	70	2.14	0.84	-
- นฤปดินทรจินดา(ปราจีนบุรี)	295	18	19	20	20	0.82	0.00	ต่ำกว่า 30%
- พระปรอง(สระแก้ว)	97	48	48	49	49	0.13	0.00	ต่ำกว่า 50%
- ดอกกราย(ระยอง)	71	65	65	65	67	1.32	0.00	-
- คลองพระพุทธ(จันทบุรี)	70	76	76	76	76	0.68	0.00	-
- คลองหลวง รัชชโลทร(ชลบุรี)	98	63	62	62	62	1.71	0.00	-
ภาคใต้						17.54	21.70	
- แก่งกระเจา(เพชรบุรี)	710	48	48	48	49	2.60	0.47	ต่ำกว่า 50%
- ปรามบุรี(ประจวบคีรีขันธ์)	347	70	69	69	68	0.65	2.44	-
- รัชชประภา(สุราษฎร์ธานี)	5,639	70	70	70	70	9.18	8.77	-
- บางกลาง(ยะลา)	1,454	73	73	72	72	5.11	10.02	-

รณก. = ระดับน้ำเก็บกัก, ที่มา: กรมชลประทาน

การพยากรณ์อากาศและสภาพอากาศประจำวัน

๑ ลักษณะอากาศทั่วไปและการพยากรณ์อากาศ ประจำวันที่ 28 มิถุนายน 2561 (เวลา 06.00 น.)

ลักษณะอากาศทั่วไป

พยากรณ์อากาศ 24 ชั่วโมงข้างหน้า ประเทศไทยยังคงมีฝนตกต่อเนื่อง และมีฝนตกหนักบางแห่ง ในบริเวณภาคเหนือ ภาคตะวันออกเฉียงเหนือ ภาคกลาง และภาคตะวันออก ขอให้ประชาชนที่อาศัยอยู่ในพื้นที่เสี่ยงภัย ระวังอันตรายจากฝนตกหนักและฝนที่ตกสะสม ซึ่งอาจทำให้เกิดน้ำท่วมฉับพลันน้ำป่าไหลหลากไว้ด้วย

ลักษณะสำคัญทางอุตุนิยมวิทยา มรสุมตะวันตกเฉียงใต้พัดปกคลุมทะเลอันดามัน ภาคเหนือ ภาคกลาง และภาคใต้ ประกอบกับมีลมตะวันออกเฉียงใต้พัดเข้ามาปกคลุมภาคตะวันออกเฉียงเหนือ ภาคตะวันออก และอ่าวไทย ลักษณะเช่นนี้ทำให้ประเทศไทยยังคงมีฝนตกต่อเนื่อง กับมีฝนตกหนักบางแห่ง

การพยากรณ์อากาศรายภาค

ภาคเหนือ	มีเมฆมาก กับมีฝนฟ้าคะนอง ร้อยละ 70 ของพื้นที่ และมีฝนตกหนักบางแห่ง บริเวณจังหวัดเชียงราย พะเยา ลำปาง แพร่ น่าน อุตรดิตถ์ พิษณุโลก เพชรบูรณ์ พิจิตร กำแพงเพชร สุโขทัย และตาก อุณหภูมิต่ำสุด 22-24 องศาเซลเซียส อุณหภูมิสูงสุด 29-32 องศาเซลเซียส ลมตะวันตกเฉียงใต้ ความเร็ว 10-30 กม./ชม.
ภาคกลาง	มีเมฆเป็นส่วนมาก กับมีฝนฟ้าคะนอง ร้อยละ 60 ของพื้นที่ และมีฝนตกหนักบางแห่ง บริเวณจังหวัดสุพรรณบุรี กาญจนบุรี อุทัยธานี ชัยนาท สิงห์บุรี อ่างทอง พระนครศรีอยุธยา นครสวรรค์ และลพบุรี อุณหภูมิต่ำสุด 23-25 องศาเซลเซียส อุณหภูมิสูงสุด 31-33 องศาเซลเซียส ลมตะวันตกเฉียงใต้ ความเร็ว 10-30 กม./ชม.
ภาคตะวันออกเฉียงเหนือ	มีเมฆมาก กับมีฝนฟ้าคะนอง ร้อยละ 70 ของพื้นที่ และมีฝนตกหนักบางแห่ง บริเวณจังหวัดขอนแก่น นครราชสีมา มหาสารคาม กาฬสินธุ์ ร้อยเอ็ด ยโสธร อำนาจเจริญ บุรีรัมย์ สุรินทร์ ศรีสะเกษ และอุบลราชธานี อุณหภูมิต่ำสุด 22-24 องศาเซลเซียส อุณหภูมิสูงสุด 29-32 องศาเซลเซียส ลมตะวันออกเฉียงใต้ ความเร็ว 10-30 กม./ชม.
ภาคตะวันออก	มีเมฆเป็นส่วนมาก กับมีฝนฟ้าคะนอง ร้อยละ 60 ของพื้นที่ และมีฝนตกหนักบางแห่ง บริเวณจังหวัดสระแก้ว ชลบุรี ระยอง จันทบุรี และตราด อุณหภูมิต่ำสุด 23-26 องศาเซลเซียส อุณหภูมิสูงสุด 31-34 องศาเซลเซียส ลมใต้ ความเร็ว 15-30 กม./ชม. ทะเลมีคลื่นสูงประมาณ 1 เมตร ห่างฝั่งคลื่นสูง 1-2 เมตร
ภาคใต้ฝั่งตะวันออก	มีเมฆเป็นส่วนมาก กับมีฝนฟ้าคะนอง ร้อยละ 40 ของพื้นที่ ส่วนมากบริเวณจังหวัดชุมพร สุราษฎร์ธานี นครศรีธรรมราช พัทลุง สงขลา ปัตตานี ยะลา และนราธิวาส อุณหภูมิต่ำสุด 21-25 องศาเซลเซียส อุณหภูมิสูงสุด 31-35 องศาเซลเซียส ลมตะวันตกเฉียงใต้ ความเร็ว 15-30 กม./ชม. ทะเลมีคลื่นสูงประมาณ 1 เมตร ห่างฝั่งคลื่นสูง 1-2 เมตร
ภาคใต้ฝั่งตะวันตก	มีเมฆเป็นส่วนมาก กับมีฝนฟ้าคะนอง ร้อยละ 40 ของพื้นที่ ส่วนมากบริเวณจังหวัดระนอง พังงา และภูเก็ต อุณหภูมิต่ำสุด 22-24 องศาเซลเซียส อุณหภูมิสูงสุด 31-32 องศาเซลเซียส ลมตะวันตกเฉียงใต้ ความเร็ว 15-35 กม./ชม. ทะเลมีคลื่นสูง 1-2 เมตร บริเวณที่มีฝนฟ้าคะนองคลื่นสูงประมาณ 2 เมตร
กรุงเทพมหานครและปริมณฑล	มีเมฆเป็นส่วนมาก กับมีฝนฟ้าคะนอง ร้อยละ 60 ของพื้นที่ และมีฝนตกหนักบางแห่ง อุณหภูมิต่ำสุด 24-25 องศาเซลเซียส อุณหภูมิสูงสุด 31-32 องศาเซลเซียส ลมใต้ ความเร็ว 10-30 กม./ชม.

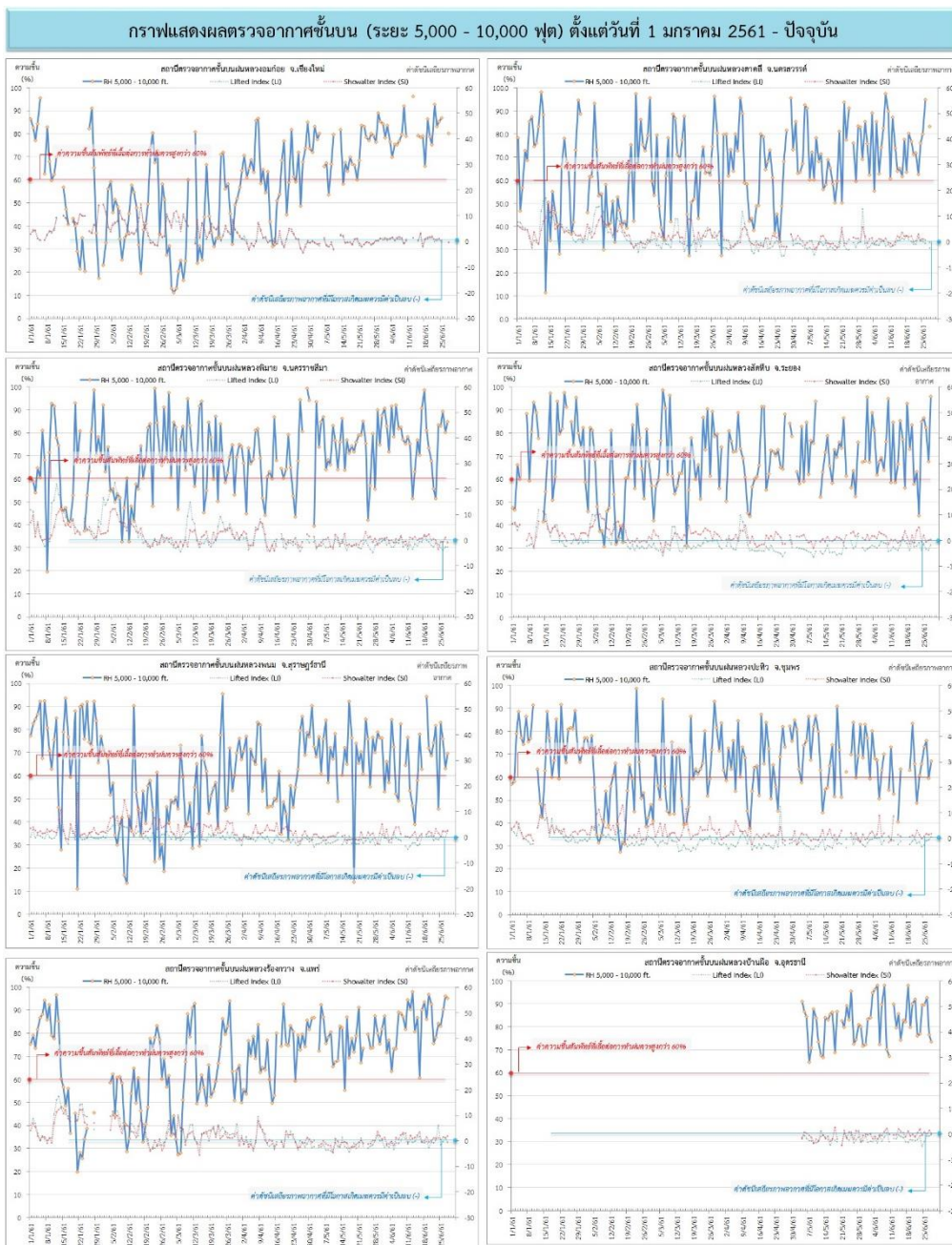
ที่มา: กรมอุตุนิยมวิทยา

๑ ข้อมูลความชื้นจากการตรวจอากาศชั้นบน (Sounding) ระยะความสูง 5,000 - 10,000 ฟุต

ภาค	สถานีตรวจอากาศ	ความชื้นสัมพัทธ์ (%)					เสถียรภาพอากาศ
		24 มิ.ย.	25 มิ.ย.	26 มิ.ย.	27 มิ.ย.	28 มิ.ย.	
ภาคเหนือ	สถานีเรดาร์ฝนหลวงมก๋อย	86	87	n/a	n/a	80	ไม่เสถียรภาพ
	สถานีตรวจอากาศเคลื่อนที่ร้องกวาง	85	84	91	97	96	เสถียรภาพ
ภาคกลาง	สถานีเรดาร์ฝนหลวงตาคี	76	80	95	n/a	84	เสถียรภาพ
ภาคตะวันออกเฉียงเหนือ	สถานีเรดาร์ฝนหลวงพิมาย	84	83	90	81	85	ไม่เสถียรภาพ
	สถานีตรวจอากาศเคลื่อนที่บ้านฝือ	90	90	93	77	74	เสถียรภาพ
ภาคตะวันออก	สถานีเรดาร์ฝนหลวงสัตหีบ	85	87	83	68	96	เสถียรภาพ
ภาคใต้	สถานีเรดาร์ฝนหลวงพนม	46	84	76	64	70	เสถียรภาพ
	สถานีตรวจอากาศเคลื่อนที่ปะทิว	66	74	76	60	67	เสถียรภาพ

หมายเหตุ : สภาพอากาศมีเสถียรภาพ(Stable) หมายถึงสภาพอากาศที่ไม่มีโอกาสสั่นหรือไม่มีโอกาสในการเกิดเมฆในแนวตั้งเพื่อพัฒนาตัวกลายเป็นกลุ่มฝน
สภาพอากาศไม่มีเสถียรภาพ(Unstable) หมายถึงสภาพอากาศที่มีโอกาสเกิดเมฆในแนวตั้งและพัฒนาตัวเป็นกลุ่มฝนได้

กราฟแสดงแนวโน้มความชื้นอากาศชั้นบนและดัชนีเสถียรภาพอากาศ (ระหว่างวันที่ 1 มกราคม - 28 มิถุนายน 2561)



หมายเหตุ
 - ระยะความสูง 5,000-10,000 ฟุต เป็นระดับความสูงในการปฏิบัติการฝนหลวง (ระดับฐานเมฆ) - ความชื้นสัมพัทธ์ที่เอื้อต่อการปฏิบัติการฝนหลวงควรมีค่าสูงกว่าร้อยละ 60 ขึ้นไป
 - ดัชนีเสถียรภาพชั้นอากาศที่มีโอกาสเกิดเมฆรวมมีค่าเป็นลบ (-) - LI: Lifted Index คือค่าดัชนีเสถียรภาพชั้นอากาศระดับต่ำ - SI: Showalter Index คือค่าดัชนีเสถียรภาพชั้นอากาศระดับกลาง

การปฏิบัติการฝนหลวงประจำวัน

๑ สรุปผลปฏิบัติการฝนหลวงประจำวัน ที่ 27 มิถุนายน 2561

ภาค/หน่วยฯ	หน่วยปฏิบัติการ (หน่วย)	เครื่องบิน ผล./ทอ. (ลำ)	จำนวนเที่ยวบิน (เที่ยว)	จำนวนชั่วโมงบิน (ชั่วโมง)	ปริมาณการใช้สารฝนหลวง (ตัน/นัด)	จังหวัดที่มีการรายงานฝนตก (จำนวนจังหวัด/อ่างเก็บน้ำเป้าหมาย)
เหนือ	2	5/-	0	0:00	0.00/-	-/-
- เชียงใหม่	1	2/-	0	0:00	0.00/-	ไม่ปฏิบัติการฝนหลวง เนื่องจากสภาพอากาศปิด มีฝนตกบริเวณสนามบินเป็นระยะและติดตามสถานการณ์น้ำในพื้นที่
- พิษณุโลก	1	3/-	0	0:00	0.00/-	ไม่ปฏิบัติการฝนหลวง เนื่องจากสภาพอากาศปิด บริเวณสนามบิน และติดตามสถานการณ์น้ำในพื้นที่
กลาง	2	6/-	15	18:45	10.50/-	5/-
- กาญจนบุรี	1	3/-	9	10:45	6.30/-	มีฝนตกเล็กน้อยถึงปานกลาง บริเวณพื้นที่การเกษตร จ. กาญจนบุรี (เลาขวัญ) จ. สุพรรณบุรี (อู่ทอง ดอนเจดีย์ หนองหญ้าไซ ด้านข้าง เดิมบางนางบัวช)
- ลพบุรี	1	3/-	6	8:00	4.20/-	มีฝนตกเล็กน้อยถึงปานกลางเป็นบริเวณกว้าง บริเวณพื้นที่การเกษตร จ. นครสวรรค์ (ตากถ้ำ ตากฟ้า พยุหะคีรี) จ. ลพบุรี (พัฒนานิคม เมืองลพบุรี โคกสำโรง บ้านหมี่ สระโบสถ์ ชัยบาดาล ท่าหลวง) จ. สระบุรี (ดอนพุด พระพุทธบาท เฉลิมพระเกียรติ แก่งคอย วังม่วง)
ตะวันออกเฉียงเหนือ	3	7/3	6	9:05	6.00/-	2/1
- ขอนแก่น	1	3/-	0	0:00	0.00/-	ไม่ปฏิบัติการฝนหลวง เนื่องจากเมฆคิวมูลัส ในบริเวณพื้นที่เป้าหมายไม่พัฒนาตัว
- นครราชสีมา	1	4/2	5	7:40	4.00/-	มีฝนตกเล็กน้อยถึงปานกลาง บริเวณพื้นที่การเกษตร จ. นครราชสีมา (ปากช่อง สีคิ้ว ด้านขุนทด เทพารักษ์) และพื้นที่รับน้ำเขื่อนลำตะคอง
- อุบลราชธานี	1	-/1	1	1:25	2.00/-	มีฝนตกเล็กน้อย บริเวณพื้นที่การเกษตร จ. ศรีสะเกษ (ขุนหาญ ไพรบึง พยุห์)
ตะวันออก	1	3/-	9	9:45	6.30/-	1/1
- สระแก้ว	1	3/-	9	9:45	6.30/-	มีฝนตกเล็กน้อยถึงปานกลาง บริเวณพื้นที่การเกษตร จ. สระแก้ว (คลองหาด วังสมบูรณ์) และพื้นที่ลุ่มรับน้ำอ่างเก็บน้ำห้วยยาง
รวม	8	21/3	30	37:35	22.80/-	8/2

๑ สรุปผลรวมปฏิบัติการตั้งแต่เริ่มตั้งหน่วยปฏิบัติการฝนหลวง (1 มีนาคม - 27 มิถุนายน 2561)

ตั้งแต่เริ่มตั้งหน่วยปฏิบัติการฝนหลวง เมื่อวันที่ 1 มีนาคม - 27 มิถุนายน 2561 มีการขึ้นปฏิบัติการฝนหลวง จำนวน 110 วัน มีวันฝนตกจากการปฏิบัติการฝนหลวงคิดเป็นร้อยละ 95.24 ขึ้นปฏิบัติการจำนวน 1,716 เที่ยวบิน (2,601:56 ชั่วโมงบิน) ปริมาณการใช้สารฝนหลวง 1,363.95 ตัน พลุซิลเวอร์ไอโอไดด์สำหรับภารกิจปฏิบัติการฝนหลวง จำนวน 1,809 นัด จังหวัดที่มีรายงานฝนตกรวม 56 จังหวัด

ภาค - ศูนย์/หน่วยปฏิบัติการฯ	ขึ้นบิน (วัน)	ฝนตก (วัน)	จำนวน เที่ยวบิน (เที่ยว)	จำนวน ชั่วโมงบิน (ชั่วโมง)	ปริมาณ สารฝนหลวง (ตัน/AgI, CaCl ₂ นัด (ทำฝน)/AgI นัด (ยับยั้งลูกเห็บ))	จังหวัดที่มีรายงานฝนตก (ทั้งการสังเกตด้วยสายตา/ การตรวจวัดด้วยเรดาร์ และ เครื่องวัดน้ำฝนอัตโนมัติ)	ปริมาณ น้ำไหลลง อ่างเก็บน้ำสะสม (ล้าน ลบ.ม.)
เหนือ	82	73	410	688:55	386.90/1809	27 จังหวัด	3.62
- เชียงใหม่ (เปิดหน่วยฯ 1 มี.ค. 61 เป็นต้นไป)	60	52	224	360:45	234.40/919	บริเวณที่มีฝนตก ได้แก่ เชียงใหม่ ตาก พะเยา ลำปาง ลำพูน แพร่ พิจิตร น่าน เชียงใหม่ แม่ฮ่องสอน (10 จังหวัด)	แม่กวัง 3.62
- พิษณุโลก (เปิดหน่วยฯ 1 มี.ค. 61 เป็นต้นไป)	68	57	186	328:10	152.50/890	บริเวณที่มีฝนตก ได้แก่ กำแพงเพชร ตาก น่าน พิจิตร พิษณุโลก เพชรบูรณ์ แพร่ ลำปาง ลำพูน สุโขทัย อุตรดิตถ์ นครสวรรค์ กาฬสินธุ์ ขอนแก่น ชัยภูมิ นครพนม มหาสารคาม มุกดาหาร ร้อยเอ็ด เลย สกลนคร หนองบัวลำภู อุดรธานี (23 จังหวัด)	
กลาง	81	80	571	828:10	404.10	14 จังหวัด	131.94
- นครสวรรค์ (เปิดหน่วยฯ 1-31 มี.ค. 61)	5	5	15	26:15	12.00	บริเวณที่มีฝนตก ได้แก่ ลพบุรี อุทัยธานี (2 จังหวัด)	ศรีนครินทร์ 62.17 วชิราลงกรณ์ 69.77
- กาญจนบุรี (เปิดหน่วยฯ 6 มี.ค. 61 เป็นต้นไป)	62	62	274	390:50	191.10	บริเวณที่มีฝนตก ได้แก่ กาญจนบุรี กรุงเทพฯ ชัยนาท นครปฐม อุทัยธานี สมุทรสาคร สุพรรณบุรี นครสวรรค์ อ่างทอง (9 จังหวัด)	
- ลพบุรี (เปิดหน่วยฯ 1 เม.ย. 61 เป็นต้นไป)	58	57	282	411:05	201.00	บริเวณที่มีฝนตก ได้แก่ ชัยนาท นครสวรรค์ ลพบุรี สระบุรี สิงห์บุรี อ่างทอง อุทัยธานี เพชรบูรณ์ นครราชสีมา (9 จังหวัด)	

ภาค - ศูนย์/หน่วยปฏิบัติการ	ขึ้นบิน (วัน)	ฝนตก (วัน)	จำนวน เที่ยวบิน (เที่ยว)	จำนวน ชั่วโมงบิน (ชั่วโมง)	ปริมาณ สารฝนหลวง (ตัน/AgI, CaCl ₂ นัต (ทำฝน)/AgI นัต (ยับยั้งลูกเห็บ))	จังหวัดที่มีรายงานฝนตก (ทั้งการสังเกตด้วยสายตา/ การตรวจวัดด้วยเรดาร์ และ เครื่องวัดน้ำฝนอัตโนมัติ)	ปริมาตร น้ำไหลลง อ่างเก็บน้ำสะสม (ล้าน ลบ.ม.)
ตะวันออกเฉียงเหนือ	69	64	242	412:56	214.25	15 จังหวัด	2.90
- ขอนแก่น (เปิดหน่วยฯ 1-31 มี.ค. 61 และ 16 พ.ค. 61 เป็นต้นไป)	27	21	70	140:50	48.95	บริเวณที่มีฝนตก ได้แก่ ขอนแก่น ชัยภูมิ นครราชสีมา บุรีรัมย์ มหาสารคาม ยโสธร ร้อยเอ็ด สุรินทร์ (8 จังหวัด)	ลำตะคอง 2.90
- อุดรธานี (เปิดหน่วยฯ 1 เม.ย.-16 พ.ค. 61)	13	12	21	30:25	25.80	บริเวณที่มีฝนตก ได้แก่ กาฬสินธุ์ นครราชสีมา มหาสารคาม เลย หนองคาย หนองบัวลำภู อุดรธานี (7 จังหวัด)	
- นครราชสีมา (เปิดหน่วยฯ 1 เม.ย. 61 เป็นต้นไป)	50	48	150	240:16	137.50	บริเวณที่มีฝนตก ได้แก่ ชัยภูมิ นครราชสีมา บุรีรัมย์ ยโสธร ร้อยเอ็ด ศรีสะเกษ สุรินทร์ อุบลราชธานี (8 จังหวัด)	
-อุบลราชธานี (เปิดหน่วยฯ 26 มิ.ย. 61 เป็นต้นไป)	1	1	1	1:25	2.00	บริเวณที่มีฝนตก ได้แก่ ศรีสะเกษ (1 จังหวัด)	
ตะวันออกเฉียง	66	60	288	408:30	189.50	7 จังหวัด	
- จันทบุรี (เปิดหน่วยฯ 1 มี.ค.-30 พ.ค. 61 เป็นต้นไป)	51	47	225	329:45	146.90	บริเวณที่มีฝนตก ได้แก่ จันทบุรี สระแก้ว ฉะเชิงเทรา ชลบุรี ระยอง (5 จังหวัด)	คลองสิียด 7.39 คลองพระพุทธร 0.08
- สระแก้ว (เปิดหน่วยฯ 31 พ.ค. 61 เป็นต้นไป)	15	13	63	78:45	42.60	บริเวณที่มีฝนตก ได้แก่ สระแก้ว นครนายก ปราจีนบุรี (3 จังหวัด)	
ใต้	56	54	201	261:10	166.90	4 จังหวัด	52.22
- หัวหิน (เปิดหน่วยฯ 1 มี.ค.-16 พ.ค. 61)	40	39	180	222:40	125.40	บริเวณที่มีฝนตก ได้แก่ ประจวบคีรีขันธ์ เพชรบุรี (2 จังหวัด)	แก่งกระจาน 37.32 ปราณบุรี 14.90
- สงขลา (เปิดหน่วยฯ 1 เม.ย. 61 เป็นต้นไป)	21	20	21	38:30	41.50	บริเวณที่มีฝนตก ได้แก่ นราธิวาส สงขลา (2 จังหวัด)	

กลุ่มวิชาการปฏิบัติการฝนหลวง กองปฏิบัติการฝนหลวง กรมฝนหลวงและการบินเกษตร